

SOLUCIONES BRILLANTES

Conectada con el living, esta cocina aprovecha la luz natural y la vista del lago. Una división parcial en vidrio negro y la isla central son las claves del diseño.

» PRODUCCIÓN: ARQ. EUGENIA CIDES
» FOTOS: DANIEL KARP



“NOS ATRAJO LA IDEA DE CREAR UNA BASE NETA –CON FUERTES ACENTOS EN NEGRO– Y APORTAR TOQUES DE COLOR EN LOS DETALLES, CON LOS OBJETOS”

➤ **AMBOS LADOS**
EL VIDRIO 'GLASS BLACK' (VIDRIOS DEL OESTE) SEPARA EL LIVING DE LA COCINA. SU GRADO DE OPACIDAD PERMITE DIVIDIR LOS AMBIENTES, PERO TAMBIEN DEJA VER DESDE LA COCINA HACIA EL ESTAR. Y VICEVERSA.

► En un principio, la idea de la familia –compuesta por un matrimonio y sus dos hijos–, era integrar totalmente el estar, el comedor y la cocina. Finalmente, trabajando junto al estudio Vanguarda Architects, decidieron que era más funcional hacer una separación parcial entre el living y la cocina, de modo que ambos ganaran practicidad. “La isla es nuestro espacio de reunión familiar, pese a que antes de empezar la obra no la queríamos. Hoy pasamos ahí la mayor parte del tiempo: es mesa de trabajo, el lugar donde comemos y, también, donde charlamos”. El **vidrio negro** sin divisiones a la vista (Vidrios del Oeste) que separa el living del comedor está sujeto al piso y al techo; a sus costados se puede circular. Sobre él se colocó un **vajillero** flotante en MDF termoformado blanco para contrastar. Perpendicular a éstos y a la isla, un mueble une el comedor con la cocina; a su costado se colocó la heladera.


“AL TENER UNA MESADA AMPLIA Y UNA GRAN CANTIDAD DE ESPACIOS DE GUARDADO, LA COCINA RESULTA UN LUGAR CÓMODO Y QUE SIEMPRE ESTÁ EN ORDEN”



► La cocina se destaca por tener una gran **mesada** realizada en mármol negro absoluto (\$3.025 el m2, Marmolería Gaona) con borde ingleteado y con el filo a 45° hacia adentro. Este material se repite en la mesada de la **isla**. El **amoblamiento**, diseñado por el Estudio, se construyó en MDF termoformado blanco, con herrajes de aluminio. Sobre la mesada se colocó una **pileta** de acero inoxidable doble modelo 'Quadra' de Johnson (\$1.636) con **grifería** monocomando FV 'Temple Cromo' con rociador (\$4.523, todo de Barugel Azulay).



➤ **ESCONDIDOS**
PARA DAR UNA MAYOR LIMPIEZA VISUAL, EN LA ISLA SE DISEÑARON CAJONES QUE AL ABRIRSE CONTIENEN OTRO MÁS PEQUEÑO.



LUZ EN FORMA
SE CALARON EN
EL CIELO RASO
CÍRCULOS QUE
TRAEN LUZ DESDE
LA TERRAZA.

IDEAS

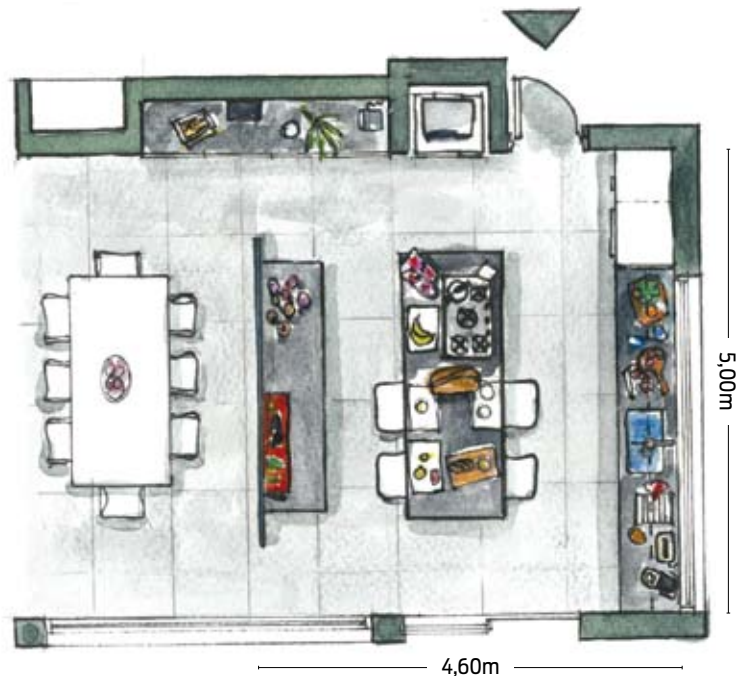
- BUSCANDO LA MAYOR LUMINOSIDAD POSIBLE, SE ABRIERON EN EL CIELO RASO ENTRADAS DE LUZ CIRCULARES QUE DAN A LA TERRAZA. ESTE DETALLE SE REPITE EN OTROS AMBIENTES, COMO EL BAÑO, LA ESCALERA QUE CONECTA AMBAS PLANTAS Y EL RECIBIDOR.
- EN LA DISTRIBUCIÓN SE LE DIO GRAN IMPORTANCIA A CÓMO CONECTAR LA COCINA CON LA GALERÍA, PUES ALLÍ SE ENCUENTRA LA PARRILLA. POR ESO, SE COLOCARON VENTANALES QUE SE ABREN COMPLETAMENTE Y PERMITEN INTEGRAR AMBOS ESPACIOS.
- PARA DARLE MAYOR FUNCIONALIDAD A LA ISLA, EN ELLA SE COLOCÓ EL ANAFE ELÉCTRICO CON SU CORRESPONDIENTE CAMPANA. AL COSTADO, UN SECTOR DE BANQUETAS ALTAS.



EN ALTURA ↖
 PARA GENERAR
 EL MÁXIMO
 LUGAR DE
 GUARDADO, LAS
 PUERTAS DE LA
 ALACENA FUERON
 DISEÑADAS PARA
 ABRIR HACIA
 ARRIBA.

* FICHA TÉCNICA

- * PROYECTO: Vanguarda Architects
- * SUPERFICIE: 23m²
- * PISO: porcelanato italiano Marazzi
- * MUEBLES: de MDF termoformado blanco
- * ANAFE: eléctrico, de Ariston
- * CAMPANA: Spar acero inoxidable
- * CARPINTERÍAS: Aluminio anodizado natural (Dot Aberturas)
- * GRIFERÍA: monocomando FV 'Temple Cromo'



► Sobre estas líneas, a la derecha, a un costado de la brillante mesada de mármol negro absoluto se colocó el **horno a gas** (Ariston) empotrado. El **piso** está revestido con grandes placas de porcelanato italiano Marazzi de 120x60cm (\$547 el m², SBG). En franco diálogo con los círculos calados en el cielo raso, vistos en la página anterior, se eligió la **lámpara colgante** 'Leona' (\$1.600, Fábrica de Luz) para iluminar la barra.